

### Description

Grafica créé un précédent pour les claviers de l'industrie de la sécurité. Il propose un écran ACL couleur complet et permet de visualiser les emplacements de zone sur des plans d'étage.

Grafica propose également un économiseur d'écran photo, une fente pour carte mémoire SD, le téléchargement de musique et d'images en mode point, un moteur de recherche intelligente et un réveil.

### Vue d'ensemble

1. Fente pour carte mémoire SD
2. Écran ACL couleur
3. Touches de défilement - navigation
4. Capteur de température
5. Touches d'action - sélection
6. Touches de panique
7. Touches alphanumériques

### Caractéristiques

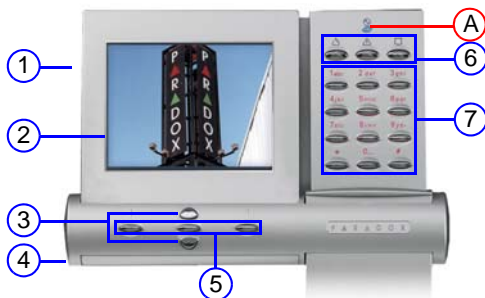
- Économiseur d'écran photo
- Téléchargement de musique et d'images en mode point
- Moteur de recherche intelligente pour utilisateurs et zones
- Réveil
- Capteur de température intérieure
- Capteur de température extérieure (optionnel)
- 14 touches de fonctions directes
- 3 alarmes de panique activables au clavier
- Rétroéclairage et volume réglables

#### A) Voyant d'alimentation :

Allumé = Alimentation en C.A.

Éteint = Panne d'alimentation

Clignote = Le système localise le clavier



## Utilisation du clavier Grafica

Selon le niveau de sécurité désiré, l'installateur peut programmer le clavier avec l'une des méthodes suivantes :

### **Méthode 1 :** Utilisation du code

- 1) À partir de l'écran d'État du système, saisir le code (PIN).
- 2) Utiliser les touches de défilement pour naviguer dans le Menu de l'utilisateur\* et souligner une option.
- 3) Pour activer l'option, appuyer sur la touche d'action du centre (OK).
- 4) Suivre les instructions affichées à l'écran.

### **Méthode 2 :** Utilisation des options de touches de fonction directe













- 1) À partir de l'écran d'État du système, appuyer sur la touche d'action de droite (Menu).
- 2) Utiliser les touches de défilement pour naviguer dans le Menu de l'utilisateur\* et souligner une option.
- 3) Pour activer l'option, appuyer sur la touche d'action du centre (OK).

Les options de touches de fonction directe doivent être activées dans tous les secteurs affichés, sans quoi le numéro de code (PIN) devra être saisi.

\*Les options du Menu d'utilisateur peuvent varier selon le profil d'utilisateur.

**NOTE :** Pour réinitialiser un détecteur de fumée après une alarme, appuyer sur les touches [\*] et [#] et les maintenir enfoncées pendant deux secondes.

## Icônes de navigation

- Armement du système :  Arme un secteur complet lorsque toutes les zones sont fermées.
- Désarmement :  Désarme un secteur complet.
- Armement Partiel :  Armement du périmètre du secteur seulement, permettant ainsi de demeurer dans le secteur protégé.
- Armement Forcé :  Armement d'un secteur complet sans attendre la fermeture de toutes les zones.
- Armement Instantané :  Même que l'Armement Partiel, sauf qu'une alarme se produit instantanément si n'importe quelle zone armée est ouverte, y compris une zone de délai d'entrée.
- Mémoire d'alarme :  Affichage d'un enregistrement d'alarmes récemment déclenchées.
- Défectuosité :  Affichage d'une liste de défauts du système.
- Contournement :  Désactivation de zones spécifiques au prochain armement du système.
- Affichage de l'état :  Affichage des plans d'étage et de l'état des zones, événements et secteurs.
- Programmation :  Programmation des codes, des profils d'utilisateur et de l'armement automatique programmé, et envoi de rapports d'essais.
- Réveil :  Réglage du réveil.
- Réglages du clavier :  Réglage des tonalités du système, du rétroéclairage et plus encore.

**NOTE** : Lorsqu'elles sont utilisées avec des systèmes Impérial, les options sont affichées en format texte.

## Mode Économiseur d'écran

Le K07C de Grafica comprend un écran ACL couleur de 9 cm (3,5 po) pouvant être utilisé comme cadre digital / économiseur d'écran. Si le clavier n'est pas utilisé, l'économiseur d'écran fera défiler des images qui ont été sauvegardées sur une carte mémoire SD. Les cartes SD doivent se conformer aux exigences suivantes :

- Maximum de 2 Go (cartes SDHC non compatibles)
- La carte doit être formatée en FAT16
- Les fichiers doivent être stockés dans le répertoire racine de la carte (non dans les dossiers)

Les images doivent être correctement reformatées selon les exigences suivantes pour pouvoir être utilisées avec l'économiseur d'écran Grafica :

- Format .bmp
- Redimensionnées à 320 x 240 pixels, limitées à 24 bits couleurs

## Comment reformater des images?

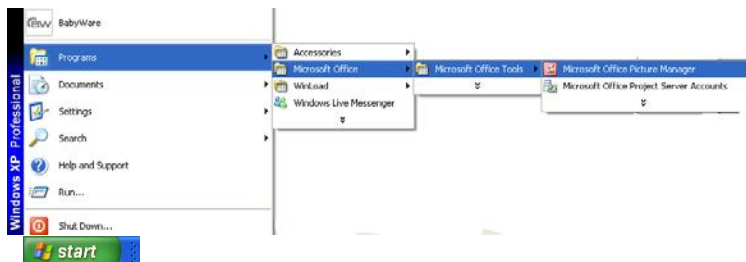
Plusieurs programmes, dont XnView, Photoscape et IrfanView, peuvent être utilisés pour reformater les images afin qu'elles soient compatibles avec l'économiseur d'écran. L'imagiciel le plus répandu est cependant le Microsoft Office™ Picture Manager, inclus avec Microsoft Office™.

Pour reformater des images avec Picture Manager :

### 1. Ouvrir Microsoft Office™ Picture Manager

Pour localiser ce logiciel, cliquer sur l'icône **Start** de Windows, situé au coin supérieur gauche de l'écran, et sélectionner **Programs > Microsoft Office > Microsoft Office Tools > Microsoft Office Picture Manager** (voir Figure 1).

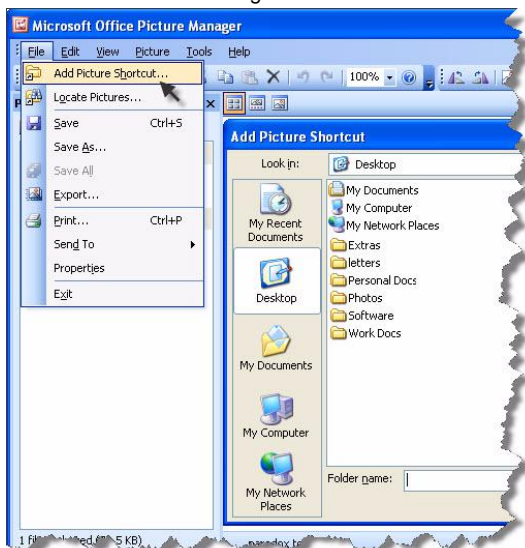
Figure 1



## 2. Localiser des images

Pour localiser les images à utiliser, cliquer sur **Add Picture Shortcut (Raccourci d'ajout de photos)** à partir du menu **File** (voir Figure 2). La fenêtre de tâches **Add Picture Shortcut** s'ouvre sur la gauche de l'écran. Sélectionner l'emplacement des images à utiliser et cliquer sur **Add (Ajouter)**. Un lien vers le dossier sélectionné apparaît dans la liste Picture Shortcuts (Raccourcis de photos).

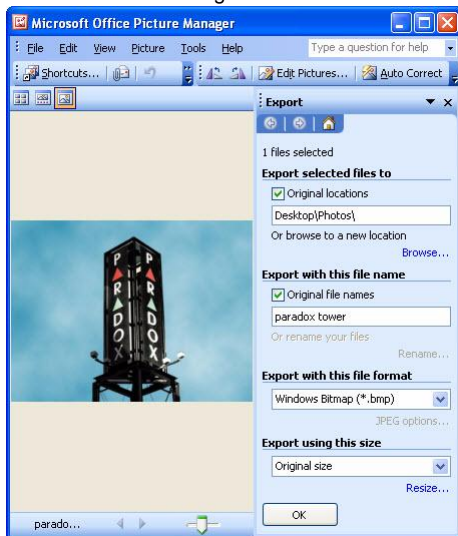
Figure 2



### 3. Reformater des images

À partir de l'emplacement de raccourci créé, sélectionner les images à reformater. Pour sélectionner plusieurs images, enfoncer le bouton Ctrl et cliquer sur chaque image. Dans le menu **File**, cliquer sur **Export (Exporter)**. La fenêtre de tâches Export s'ouvre sur la droite de l'écran (voir Figure 3). À partir de la case déroulante **Export with this file format (Exporter avec ce format de fichier)**, sélectionner le format **Windows Bitmap**. Ne **PAS** cliquer sur OK. Passer à l'étape 4.

Figure 3



#### 4. Redimensionner des images

Cliquer sur l'option **Resize (Redimensionner)** située au bas de la fenêtre de tâches Export (voir Figure 4). La fenêtre de tâches Resize remplace la fenêtre Export. Cliquer sur le bouton **Custom width x height (Personnalisation Largeur x hauteur)** (voir Figure 5) et saisir une **largeur** de 320 pixels et une **hauteur** de 240 pixels. Cliquer sur l'option **Return to Export (Retour à Exportation)** situé au bas de la fenêtre de tâches. Dans la fenêtre Export, cliquer sur **OK**. Le logiciel reformate et redimensionne les images et enregistre le tout au même emplacement d'origine que les images en mode point Windows (ajoute .bmp au nom du fichier). Les images peuvent maintenant être sauvegardées sur la carte SD (voir "Ensuite?" à la page 8).

Figure 4

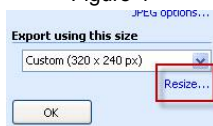
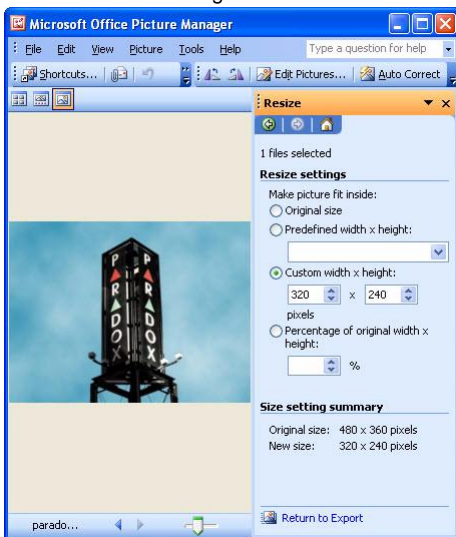


Figure 5



## Ensuite?

Les images reformatées peuvent maintenant être sauvegardées dans le répertoire racine de la carte SD (et non dans les dossiers). Une fois les images sauvegardées, insérer la carte SD dans la fente réservée à cet effet. Les images seront automatiquement affichées lorsque le clavier sera en mode économiseur d'écran. Après avoir affiché 10 images d'économie d'écran, le clavier reviendra à l'écran d'état du système pour que l'utilisateur demeure informé de l'état du système.



Pour tous les renseignements sur la garantie de ce produit, visitez le [www.paradox.com/terms](http://www.paradox.com/terms). L'utilisation de ce produit Paradox signifie l'acceptation de toutes les modalités et conditions de la garantie. Impérial, Grafica et BabyWare sont des marques de commerce ou des marques de commerce déposées de Systèmes de sécurité Paradox ou de ses sociétés affiliées au Canada, aux États-Unis et/ou dans d'autres pays. Pour les renseignements les plus récents concernant l'approbation UL et CE des produits, veuillez visiter le [www.paradox.com](http://www.paradox.com). © Systèmes de sécurité Paradox Ltée, 2009. Tous droits réservés. Spécifications sujettes à changement sans préavis. Un ou plusieurs des brevets américains suivants peuvent s'appliquer : 7046142, 6215399, 6111256, 6104319, 5920259, 5886632, 5721542, 5287111, 5119069, 5077549 et RE39406, et d'autres brevets en instance. Des brevets canadiens et internationaux peuvent aussi s'appliquer.